

**Оспа овец и коз** — высоко контагиозная особо опасная болезнь, характеризующаяся лихорадкой и образованием в эпителии кожи и слизистых оболочек папулезно-пустулезных поражений. К заболеванию восприимчивы: овцы и козы всех пород и возрастов, особенно тонкорунные и молодняк.

**Заболевание как правило носит массовый характер, больные животные подлежат изъятию и уничтожению!!!**

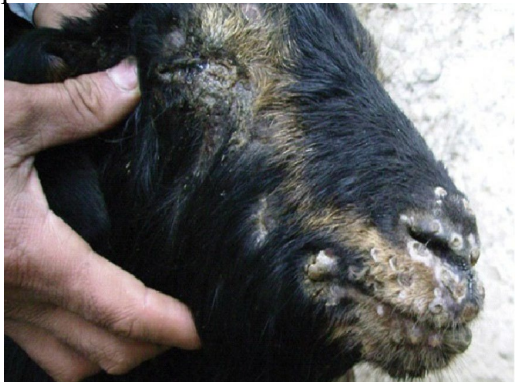
**Лечение малоэффективно!!!**

**Устойчивость вируса оспы:** вирус чувствителен к действию высоких температур – нагревание до 53 С убивает вирус через 15 минут. Низкие температуры консервируют вирус до 2-х лет и более.

**Источник инфекции:** больные и павшие овцы и козы, молоко, корма, подстилка, навоз, биологические отходы, предметы ухода за животными

**Признаки оспы:**

Припухание век, гнойно-слизистое выделение из глаз и носа, затрудненное дыхание, пузырьки на коже вымени, внутренней поверхности бедер, на коже головы, губах, крыльях носа



**О всех случаях заболевания, падежа мелкого рогатого скота, обнаружения мест захоронения биологических отходов, торговле в неустановленных местах живыми животными, продуктами животноводства и кормами, в том числе без документов, немедленно сообщайте в учреждения государственной ветеринарной службы!!!**



Управление ветеринарии Костромской области

**8(4942)553202**

**(круглосуточно)**

Электронная почта [vet@kostroma.gov.ru](mailto:vet@kostroma.gov.ru)

ОГБУ «\_\_\_\_\_»

Адрес:

Номер телефона:



**Управление ветеринарии  
Костромской области**



**Памятка для населения по  
профилактике оспы овец и коз**

## Мероприятия по профилактике оспы овец и коз:

- проводить комплектование отары (фермы) только здоровыми животными;
- не допускать ввода (ввоза) на территорию хозяйства овец, коз, а также кормов и инвентаря из неблагополучных по оспе овец и оспе коз хозяйств;
- не допускать ввоз животных неизвестного происхождения, без ветеринарных сопроводительных документов, без подтверждения эпизоотического благополучия ветеринарной службой субъекта хозяйствования-поставщика, проведения карантинных мероприятий в течение 30 дней в хозяйстве-отправителе;
- не допускать посещение животноводческих помещений посторонними лицами;
- обеспечить маркирование мелкого рогатого скота, их учет и регистрацию в учреждениях государственной ветеринарной службы;
- самостоятельно проводить ежедневный клинический осмотр животных, в случае подозрения на заболевание незамедлительно информировать ветспециалистов;
- предоставлять по первому требованию специалистов госветслужбы животных для осмотра и проведения необходимых противоэпизоотических мероприятий;
- предоставлять животных специалистам госветслужбы для проведения профилактической вакцинации против оспы овец и коз
- обеспечить оборудование дезковриков перед входом в животноводческое помещение

- и поддержание их в рабочем состоянии;
- использовать специальную одежду и обувь для работы в животноводческом помещении;
- обеспечить запас дезинфицирующих средств;
- содержать в надлежащем ветеринарно-санитарном состоянии пастбища, места водопоя, животноводческие помещения.



**Законодательные акты для обязательного исполнения:**

**Закон «О ветеринарии» № 4979-1 от 14.05.1993**

**Приказ Минсельхоза России от 24.08.2021 № 587 «Об утверждении Ветеринарных правил осуществления профилактических, диагностических, ограничительных и иных мероприятий, установления и отмены карантина и иных ограничений, направленных на предотвращение распространения и ликвидацию очагов оспы овец и коз»**

**Приказ Министерства сельского хозяйства РФ от 1 ноября 2022 г. N 774 "Об утверждении Ветеринарных правил содержания овец и коз в целях их воспроизводства, выращивания и реализации"**



**Заболевание оспой овец и коз несет за собой масштабный экономический ущерб, складывающийся из затрат на ликвидацию заболевания, изъятия и уничтожения животных!**



**Благополучие хозяйств зависит от строгого соблюдения требований законодательства и выполнения всех ветеринарно-санитарных правил.**